

TÜRK



EL KİTABI



Editörler

İhsan Çapcıoğlu - Hayati Beşirli

Grafiker
YAYINLARI

Elinizdeki eser Türk kültürünün tanıtılmasına yönelik bir çabanın ürünüdür. Günümüze kadar Türklerle ilgili pek çok çalışma yapılmış, halen yapılmakta ve gelecekte de yapılmaya devam edecektir. Böylesine geniş bir literatür karşısında bizim çabamız, büyük bir medeniyet inşa edebilmiş milletimizin tarihini, coğrafyasını, dilini, edebiyatını, sanatını, din ve mitolojisini; felsefe, düşünce ve bilimini; ordu, askerlik, töre, devlet ve hukukunu; sosyo-ekonomik yapı ve kültürünü bir *el kitabına* sığdırma gayretidir. Bu yüzden binlerce yıllık bir tarihi, oldukça geniş bir coğrafyayı ve nihayet bunun ortaya koyduğu geniş kültürü mütevazi bir el kitabına sığdırmanın imkânsızlığının farkındayız. Çalışmanın bu yolda bir başlangıç olmasını diliyoruz.

ISBN : 978-605-4692-92-7

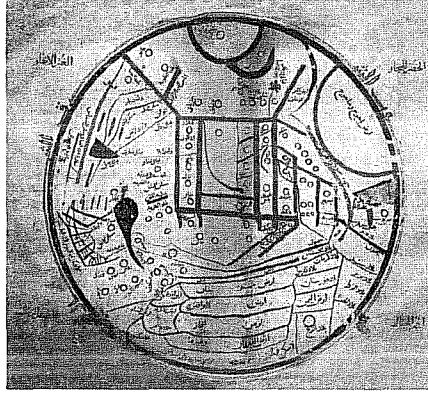


Fiyatı: ₺ 30

grafiker.com.tr • 0 312. 284 16 39

TÜRK KÜLTÜRÜ

EL KİTABI



Editörler

İhsan Çapcıoğlu - Hayati Beşirli

Yazarlar

Ali Osman Uysal - Abdullah Gündoğdu

Ali Ahmetbeyoğlu - Durmuş Arık

Erkan Göksu - İbrahim Dilek

İbrahim Erdal - İbrahim Şirin

Kazım Sankavak - Konuralp Ercilasun

Mustafa Kalkın - Nebi Özdemir

Nezir Temur - Osman Karatay

Süer Eker - Ünver Günay - Yunus Koç

Ankara 2015

Türk Kültürü El Kitabı

Editörler

İhsan Çapcıoğlu
Hayati Beşirli

Yazarlar

Ali Osman Uysal
Abdullah Gündoğdu
Ali Ahmetbeyoğlu
Durmuş Arık
Erkan Göksu
İbrahim Dilek
İbrahim Erdal
İbrahim Şirin
Kazım Sarıkavak

Konuralp Ercilasun
Mustafa Kalkan
Nebi Özdemir
Nezir Temur
Osman Karatay
Süer Eker
Ünver Günay
Yunus Koç

Son Okuma

Hilal Uludağ

ISBN: 978-605-4692-92-7

1. Baskı

Temmuz, 2015 / Ankara
2000 Adet



Grafiker®

Yayınları

Yayın No: 167

Web: grafikeryayin.com

Kapak ve Sayfa Tasarımı

Baskı ve Cilt



Grafiker®

Grafik-Ofset Matbaacılık Reklamcılık
Sanayi ve Ticaret Ltd. Şti.

1. Cadde 1396. Sokak No: 6

06520 (Oğuzlar Mahallesi)

Balgat-ANKARA

Tel : 0 312. 284 16 39 Pbx

Faks : 0 312. 284 37 27

E-mail : grafiker@grafiker.com.tr

Web : grafiker.com.tr

İÇİNDEKİLER

ÖN SÖZ.....	5
Türklüğün Kökeni ve Anayurdu..... <i>Osman Karatay</i>	7
Türklerin Yaşadıkları Coğrafyalar..... <i>Mustafa Kalkan</i>	23
Türk Tarihi..... <i>Konuralp Ercilasun</i>	45
Türklerde Askerlik ve Ordu..... <i>Mustafa Kalkan</i>	73
Ana Altaycadan Modern Türk Dillerine Genel Bir Bakış..... <i>Süer Eker</i>	111
Türk Edebiyatının Tarihî Dönemleri ve Temsilcileri..... <i>Nezir Temur</i>	189
Türk Halk Kültürü..... <i>Nebi Özdemir</i>	215
Türk Mitolojisi..... <i>İbrahim Dilek</i>	267
Türklerde Devlet..... <i>Abdullah Gündoğdu</i>	303
Eski Türklerde Töre ve Hukuk..... <i>Yunus Koç</i>	327
İslâmiyet Öncesi Türklerde Sosyal ve Ekonomik Yapı..... <i>Ali Ahmetbeyoğlu</i>	341
İslâmiyet Öncesi Türklerin Düşünce Hayatı..... <i>Kazım Sarıkavak</i>	367
Türklerde Bilim ve Felsefe..... <i>İbrahim Şirin</i>	387
Ana Hatlarıyla Türklerde Sanat..... <i>Ali Osman Uysal</i>	421

Türklerin İslâmiyeti Kabulü.....	545
<i>Erkan Göksu</i>	
Türklerin Dinî Hayatı.....	583
<i>Ünver Günay</i>	
Türk Topluluklarının Dinî Coğrafyası.....	613
<i>Durmuş Arık</i>	
Türk Siyasi Kimliğinin Gelişim Süreci ve Cumhuriyet Döneminde Kimlik İnşası Açısından Kurumlar.....	635
<i>İbrahim Erdal</i>	
Yazar Özgeçmişleri.....	659

TÜRKLERİN YAŞADIKLARI COĞRAFYALAR (Etnik Yapıları ve Orta Asya'da Yerleşimleri)*

Mustafa Kalkan

İnsanlık tarihinin 4 milyon yıllık karanlık geçmişine bakıldığında, ilk insanın fizyonomik özelliklerini tanımlayabilmek için elimizde sadece 30 civarında sağlam (bütün kemikleri bulunan) insan iskeleti mevcuttur. Bu insan iskeletleri de Afrika, Asya ve Ortadoğu'ya aittir. Türklerin yerleşim alanını oluşturan coğrafi çevreye yakın bölgelerde ise en eski insan iskeleti kalıntısı 2 milyon yıl öncesine aittir ki bu da Kuzey Çin kültür sahasında bulunan Pekin adamı (Sinanthropus Lantian) olarak bilinir (Leakey, 1988: 168-169).

23

İnsanoğlunun görülmeye başladığı Dördüncü zamanın 100 bin yıl kadar sürdüğünü düşünen uzmanlar, son büyük buzul olarak kabul edilen Würm'ün 50.000 ile 10.000 yıl önce çekildiğini hesapladıklarında, yerleşim tarihlemeleri daha net bir şekilde ortaya çıkar. Özellikle Avrupa'da insan türünün bulunan ilk örneklerinin (Arsebük, 1990: 84-90) erken tarihlere tarihlenemiyor olmasının sebebi, Mindel-Riss ve Würm buzul döneminin bölgenin yerleşim ve yaşam alanı olarak kullanılmasına uzun süre izin vermemesinden kaynaklanır (Kansu 1985: 23, 32). Aynı buzul çağı, Sibiryaya üzerinden Asya'yı da etkilemiş fakat Avrupa'ya göre Asya'nın bazı bölgeleri daha erken dönemlerden itibaren yerleşim alanı olarak kullanılmıştır (Okladnikov, 2009: 68, 69).

Erken yerleşim alanı olması Asya'nın sık sık geçiş alanı şeklinde kullanılmasına sebebiyet vermiş ve bundan dolayı, Avrupa'da yaşayan dolikosefallerin ataları kalabalık gruplar halinde Würm bu-

* İlgili bölümde kullanılan Selenge resmi dışında, diğer resimler Dr. Mustafa Kalkan'ın özel arşivinden alınan, neşredilmemiş eserlerden oluşmaktadır.

zul döneminden itibaren kitleler halinde Asya'ya yönelmiş ve bu da göçü beraberinde getirmiştir. Asya'da yaşayan brakisefal-mongolo-idlerin bu saldırılardan büyük zarar gördükleri, etnik olarak karıştıkları ve mücadeleler sebebiyle ölümlerin gerçekleştiği toplu mezar kalıntılarında anlaşılmaktadır. Hatta bu göçlerin Asya'nın iç kesimlerine kadar ilerlediği Harezmi-Fergana, Karaganda-Öskemen, Kuzey Çin ve Yenisey-Altay sahasına kadar ulaştığı mezarlarda ele geçen mevcut dolikosefal iskelet örneklerinden anlaşılmaktadır (Sinor, 2009: 27; Okladnikov, 2009: 72). Daha sonra buzul döneminin sona ermesiyle Avrupa'da yerleşime uygun yaşam alanlarının oluşması, ormanların seyreltilerek tarım alanlarına dönüştürülmesi ve bozkırın terk edilmesi, brakisefal-mongoloid grupların kitleler halinde bu türe saldırımları gibi sebeplere bağlı olarak dolikosefalilerin atalarının Asya'yı büyük ölçüde (Hint-Ari-İrani gruplar hariç) terk ettikleri görülmektedir (Golden, 2006: 47).

İlk insan gruplarının sosyal birliktelik oluşturarak yerleşim alanları ve hâkimiyet bölgelerini belirlemeye başladıkları dönemden itibaren, Türklerin görüldükleri yerler tespit edilebilmektedir. Bu tespitler göç hareketlerine, antropolojik verilere, yabancı kroniklere, diğer kavimlerden elde edilen sözlü ya da yazılı bilgilere (hayvan kemikleri üzerine yazılan kayıtlar, eserlerde görülen sanatsal-stilistik özellikler, derilerin üzerindeki yazılar vd.) dayanmaktadır. İklim değişikliği sebebiyle birçok eski yerleşim alanının arkeolojik kazı yapılabilecek saha haline dönüşmesi sayesinde son yıllarda bulunan kurganlardan elde edilen antropolojik veriler ve yeni buluntular dikkat çekicidir. Son elli yıllık süreç arkeoloji, sosyoloji ve antropoloji bilimleri açısından büyük zenginlik olarak kabul edilen materyalleri bilim tarihinin hizmetine sunmuştur.

Türk yurdu olarak tasvir edilebilecek bir coğrafi çevre, geniş alanları içine almaktadır. Bu sahanın Asya için tanımlanabilecek bir coğrafi sınırlılık alanı olduğu gibi, Doğu Avrupa ya da Güney Rusya diye tanımlanan bölge için de ayrı bir tanımın yapılması gerekmektedir. Bunun için bilimsel literatürde ya da genel kavram olarak yerleşmiş ve insanların tarafından Orta Asya ya da Türkistan olarak tanımlanan coğrafi sahanın sınırlarını teferruatlı tanımlara inmeden genel yerleşim alanlarını göz önünde tutarak açıklamaya çalışacağız.

Orta Asya ya da literatürümüzde Türkistan şeklinde tanımladığımız coğrafi çevreye Güney-Batı Sibirya (Yakut, Buryat, Hakas ve Minusinsk), Ob, İrtiş, Yenisey, Ural dağ silsileleri ile Altay-Sayan

dağ kırkalarından (uzantılarından) başlayarak Moğolistan'ın güneyini (Ötüken) ve batısını (bazen doğusunu) içine alan bölgeyle başlanabilir. Bu bölgeden hareketle Gobi çölünden ilerleyerek Ordos sahası Sarı nehir (Huang ho) ve bütün Kuzey Çin ya da bugün Doğu Türkistan'ın (Uygur Otonom Bölgesi) tamamı dâhil olmak üzere, Tibet'in bir bölümü, Çu vadisi (Pamir Alay silsilesi), Yedisu bölgesi (Aladağlar-Tanrı dağları), Hindistan'ın kuzeyi (Keşmir, Pencap, Peşavar) ile sınırlı kalmak kaydıyla Afganistan'ın Kabil-Peşavar çizgisi ile devam edilebilir. Afganistan üzerinden İran'ın Horasan sahasını Transkafkaslar dâhil olmak üzere sınır çizgisi içine alarak Hazar Denizi'nden hareketle Aktübe ve Ural şehri esas alınmak üzere Tümen ülkesinden tekrar Sibiryaya bir çizgi ile çember çizilebilir.

Yakın olmasına rağmen Başkırdistan-Tataristan ve Çuvaşistan (Udmort-Çirmeş ve Mukşı Cumhuriyetlerini de içine alarak) üçgeni sonraki tarihlerde (İskitler-Sakalar) yoğun yerleşim alanımız olmuş (Grigoryev, 1998: 4-13) ve yarım ay gibi Güney Rusya'ya-Doğu Avrupa'ya doğru uzanmıştır.

Tabii olarak bu tanımımız dışında, alan otoritesi olan uzmanların farklı, dar ya da geniş sahaları içine alan ve etnik tabana dayalı coğrafi sınırlılık alanlarının tanımlarını yaptıkları bilinmektedir. L. N. Gumilyev bu sahayı "*İç Asya*" adıyla tanımlar ve;

"Doğu yarısı İç Asya olarak adlandırılmakta ve burada Moğolistan, Cuncarya ve Doğu Türkistan bulunmaktadır. Bu bölgeyi Sibiryadan Sayan, Habar-Daban ve Yablanov sıradağları; Tibet'ten Kunlun ve Nan-shan; Çin'den tam kuru bozkır ile Kuzey Çin sübtropikalı arasından geçen Çin seddi ve batı tarafında ise Gorniy Altay, Tarbagatay, Saur ve Batı Tanrı dağları şeklinde ayırır..." (Gumilyev, 2006: 13).

Sahanın otoritelerinden B. Ögel,

"Tanrı dağlarının güneyi ve kuzeyi olmak üzere iki bölüme ayırarak mütalaa eder. Tanrı dağlarının güneyindeki kısım, bugünkü Doğu Türkistan'dır. Kuzeyinde kalan kısımlar ise Cuncarya stepleri, İrtiş havzası ile Altay dağlarıdır... Güney Sibiryası eski Orta Asya Türk kültürünün kuzey sınırını teşkil eder..." (Ögel, 1991: 2, 3).

Bölgenin coğrafi sınırları ile ilgili olarak yüzlerce kitap ve binlerce makale neşredilmiştir. Genel hatları ile bazı küçük yerleşim alanlarının, örneğin Çin'in kuzey sınırlarını aşarak güneyine doğru uzanan Uygur şehirleri gibi ya da daha kuzeyde Tundra sahasında varlığını sürdüren sonradan Tunguz-Tangut, Moğol ya da Mançu kavimleri

ile karışmış olan bazı Türk boylarının bu sınıra dâhil edilip edilemeyeceği ile ilgili bilimsel tartışmalar devam etmektedir.

Türkler olarak tanımlanan brakisefal beyaz ırkın Güney Sibiryaya sahasından batıya doğru hareketi sonraki dönemlerde gerçekleşmiştir. J. P. Roux'a göre Türklerin batıya doğru hareketleri;

“İlk yurtları, yani Sibiryaya ormanlarından çıktıktan sonraki ilk yerleri, büyük bir uygarlığın doğmasına elverişli değildi ve çok sayıda olmamak ve yiyeceklerini hayvanlarla mücadele ederek elde edebilmek rakiplerine en küçük bir hoşgörü göstermemeleri koşuluyla yalnızca beslenmelerine yetiyordu. Herhangi bir nüfus artışı birbirlerini öldürmeleri ya da göç etmeleriyile sonuçlanmıştır” (Roux, 2007: 40).

Çok erken tarihlerden itibaren (iklim değişikliği, nüfusun artması, askeri mücadeleler vd. sebeplerden dolayı) Afrika'dan ayrılan Homo Habilüs-Afrikanus (Gould, 2003: 45-52), Asya, Avrupa ve diğer kıtalara doğru dağılmaya başlamıştır. Bu erken dağılım sürecinde farklı bölgelere yerleşen insanlar arasında iklim, coğrafya ve farklı beslenme kültürlerine bağlı olarak önemli fizyonomik farklılıklar ve kültürel değişimler yaşanmıştır.

26

“Bin yılı aşkın bir süredir, insan toplumları arasında, özellikle büyük göçlerin olduğu yerlerde, genetik kaynaşma olagelmıştır. Bununla birlikte, yeryüzündeki etnik ya da ırksal grupların kimliğinde simgelendiği gibi, yerel toplumlarda güçlü bir genetik kaynaşma söz konusudur” (Lewin, 2000: 142).

Bu değişim her ne kadar orjininde bir olan ve tek insana giden aynı atanın nesilleri olsa da aradaki fizyonomik farklılıklar özellikle fiziki antropoloji üzerine çalışanları rahatsız etmiştir. Fiziki antropolog Weidenrich bu rahatsızlığı şöyle ifade etmektedir:

“Şimdiye dek edinilen tüm belgeler gösteriyor ki, insan zaten sınırlı olanakları çerçevesinde sonradan değişik yönlere dalan bir tek birime ayrılmıştır... Günümüz insanını da kapsamak üzere, tüm insanların tek bir türün üyeleri olduğuna inanıyorum” (Lewin, 2000: 67).

İnsanoğlunun iki yüz yıllık ata arayışı sonunda tıbbi araştırmaların gelişimi ve DNA yapısının çözümü ile açıklığa kavuşturulmuş ve bütün insanlığın orjininde bir Homo Habilüs'ün kanunu taşıdığı açıkça ortaya konmuştur. Hatta milyonlarca yıl önce ana karadan (Afrika'dan) kopan en uzak ırklarda bile % 70-80'lere varan oranda bir kan ve genetik akrabalığa sahip olduğumuz gerçeğini birçok disiplin kabul etmektedir (Lewin, 2000: 135). Etnogenetik, biyogenetik

ve fiziki antropolojinin uzun süre kafa yorduğu insanın atası ve fizyonomik farklılıkları meselesi böylece büyük ölçüde çözüm bulmuştur.

Dermatoloji, antropoloji, odontoloji, dilbilimi, biyogenetik, hematoloji ve diğer ilmi araştırma alanlarının sonuçları da DNA ve genetik verileri desteklemeye başlayınca bir geri dönüşün artık imkânsız hal aldığı açıkça görülmeye başlanmıştır. Yüzbinlerce yıl önce etnik farklılık ve kültür çevrelerindeki özelliklere göre değişmeye, kaynaşmaya başlayan farklı ya da benzer ırk türlerinin aralarında oluşturdukları akrabalık bağları yeni metislerin (melezlerin) ve farklı toplumların oluşmasına sebebiyet vermiştir. Önemli oranda dilde ve yerleşim alanlarına (coğrafi zenginlik, tarım alanları, nehir ağları vb.) bağlı olarak kültürlerde meydana gelen değişim zamanla daha da artmıştır. Bu farklılıklar ve ana karadan kopuş, farklı dil ve lehçelerin oluşumunu kaçınılmaz hale getirmiştir. Anadil grubuna bağlı olan toplumlarda farklı zaman dilimlerinde ve yapılanan etnik doku içinde kopmalar yaşanmıştır. Coğrafi hareketlilik ve maişet (üretim tarzı) şekillerinde görülen farklılıklar ana kitleden kopan insan topluluklarının farklı yerlere yerleşerek anadil grubundan farklı lehçe ve ağızları kullanmaya başlamalarına sebebiyet vermiştir.

Bir zamanlar akraba olan topluluklar çok erken dönemlerden itibaren lehçe ve ağız farklılıkları yaşamaya başlamıştır. Göçler, etnik kaynaşmalar farklı ırk türlerinin bazen ayrı dil grupları arasında kullanılmaya başlayan kelimeleri almalarını ve kullanmalarını kaçınılmaz kılmıştır (Gumilyev, 2006: 131-151). Bu sebeplere bağlı olarak Türk, Sami, Hint-Avrupa-İrani ana dil gruplarında farklılaşmalar belirgin şekilde görülür hale gelmiştir. Zaman içinde geniş alanlara yayılan bu ana dil grupları, kendi içlerinde de lehçelere bölünmüş, hatta ağızlar bölgelere ve etnik dokuya bağlı olarak önemli farklılıklar sergilemeye başlamıştır. Bu bazı Türkologlarca Türk lehçelerinde ana grupların kopuşu bağlamında M.Ö. III. yüzyıl olarak kabul edilmektedir. Yakut ve Çuvaş lehçelerinin bu süreç içinde ana gruplardan koptuğunu gösteren önemli çalışmalar mevcuttur.

Türk, Kore, Moğol, Mançu-Tunguz, Japon ve Çin dillerinin kopuş süreci (Golden, 2006: 20-21), yakın coğrafi çevre içinde kendi etnik-kültürel tesir alanlarını belirlemeye başlamalarıyla birlikte daha da hız kazanmıştır. Bu dil grupları içinde erken tarihlerde diğer dillerden ayrılan ve kendi içinde parçalanan anadillerden biri de Türkçe'dir. Türkçe bu süreçte 3 ayrı ana gruba bölünmeye başlamıştır. Altay dil ailesinin dağılmasıyla İç Asya grubu olarak bilinen

ilk grup Oğurca-Bulgarca'ya bölünmüştür. Bu yapı içinde Çuvaşca prototip olarak kendine ait özel bir yere sahiptir ve bazı uzmanlarca eski Hun dil bakiyesinin önemli bir kolu olarak görülmektedir. Altayca'nın merkez olduğu Güney Sibir Türkçesi, Orta-Güney Sibir (Abakan-Hakas grubu), Doğu ve Tuva grubu Kuzeydoğu Saha (Yakut grubu), diğer iki ana grup ise Güneybatı-Oğuz grubu ile Kuzeybatı-Kıpçak grubudur (Golden, 2006: 24-31).

Güney Sibirya, Kazakistan, Moğolistan ve Kuzey Çin'deki Etnik Gruplar

Türklerin Güney Sibirya sahasından batıya doğru hareketleri kısa süre içinde sonuç vermeye başlamış, Yenisey-Minusinsk ve Altay sahasına doğru yöneldiklerinde bu bölgede Kırgızlar ve diğer kavimlerle karşılaşmışlardır. Kırgızların dışında bu bölgede başka Altaylı kavimler de mevcuttur. Bölgeye geldiklerinde meskûn Hint-Ari ve Avrupai (dolikosefal) özellik taşıyan bazı toplumların da küçük şehirlerde hayatlarını sürdürdüklerini görmüşlerdir (Roux 2006: 36). Bu bölgede tarıma elverişli olan sahalarda ve ticari hareketliliğin bulunduğu yolların geçiş güzergâhlarına yakın yerleşim alanlarında, çok eski dönemlerden beri var oldukları ve Kelteminar kültürü ile çeşitli bağlar taşıdıkları anlaşılmaktadır. İran soylu olan toplulukların yaşam alanları, bölgede küçük şehir kalıntılarının tespiti, mezarlardaki defin farklılıkları ve sulama kanallarının yerleşim alanlarını çevreleyen planları oldukça ileri düzeyde bir tarım medeniyetinin mensubu olduklarını açıkça ortaya koymaktadır.



Selenge sahasına ait bir manzara.

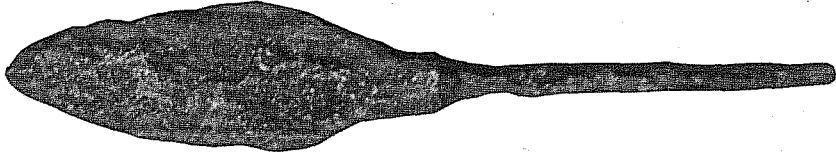
Kırgızlar arasında da bu Avrupai elementlere sahip olan bazı gruplar mevcuttur ama ağırlıklı oranda Kırgızlar Türklerle benzer fizyonomik özellikler taşımaktadırlar (Roux, 2007: 29). Bunlar Yenisey Kırgızları olarak bugün de aynı coğrafi sahada Hakasların, Altaylıların ve Buryatların içinde silik olarak küçük boylar halinde varlıklarını sürdürmektedirler (Kalkan, 2006: 90; Seroşevsky, 2007: 273). Kırgızlar, Türk boylarıyla sayı olarak karşılaştırılamayacak kadar fazladırlar (Gumilyev, 2005: 41). Fakat yoğun göç karşısında direnemeyen Kırgızlar güneyden ve doğudan gelen brakisefal-mongoloidlerle mücadele edemez hale gelmeye ve yerleşim alanlarının bazı bölgelerini terk etmeye mecbur kalmışlardır (Ögel, 1991: 25, 32).

Bu tarihlerde yaşanan etnik hareketlilik antropologlar, arkeologlar ve tarihçiler tarafından M.Ö. 4000-3000'li yıllardan (Kelteminar kültürü) başlatılmakta ve Afanaseyeva kültürünün (M.Ö. 2500-1700) Yenisey-Minusinsk sahasında yoğun bir şekilde görüldüğü kısa bir süre sonra Andronova kültürü ile (M.Ö. 1700-1200) Altay ve Tanrı dağları arasında devam ettirilmektedir. Daha sonra siyasi-askeri mücadelelere bağlı olarak Karasuk (M.Ö. 1200-700) ve Tagar kültürü (M.Ö. 700-300) döneminde etnik gruplar arasındaki karışma ve kaynaşma devam etmiştir. Mevcut bölgeler, uzun süre demografik üstünlüğe ya da askeri güce dayalı olarak verilen hâkimiyet mücadelesine ev sahipliği yapmıştır.

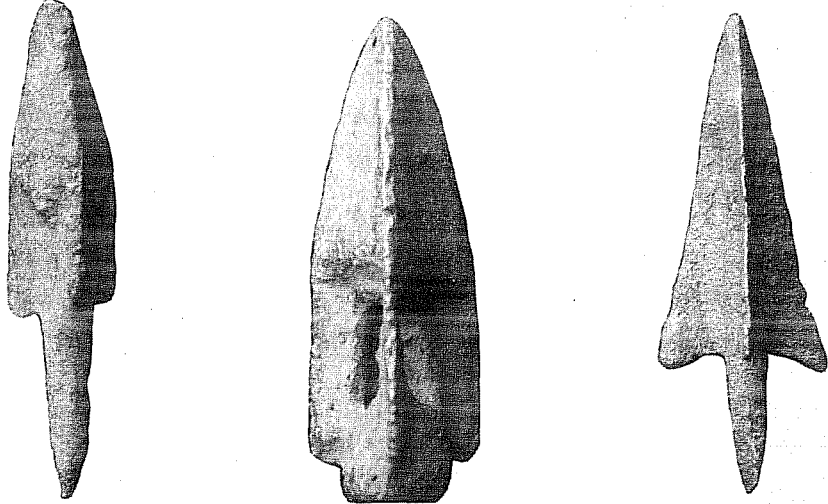
Doğudan ve kuzeyden de kitlesel göç hareketi görülmeye başlamış ve mongoloid gruplar Moğolistan, Baykal gölü, Mançurya ve diğer bölgelerden mücadele çemberi içine dâhil olmuşlardır. Mongoloid gruplar tanımlaması, sarı ırkı içine almaktadır. Bu grup içine bir Moğol girdiği gibi bir Mançuryalı ve bir Çinli de dâhil edilmektedir. Yoğun bir şekilde Çin'den farklı hanedanlıklar döneminde Asya'nın iç bölgelerine doğru göç ve askeri hareketlilik başlamıştır. Altay, Yenisey, Sayan sahası zamanla yoğun bir brakisefal ve az da olsa mongoloid yerleşimi haline dönüşmüştür (Gumilyev, 2005: 30-31). Silik izlerini muhafaza eden dolikisefal (Hint-Ari-Avrupai) elementlerin bölgedeki varlığı bu dönemde de devam etmektedir.

M.Ö. 2000'lerden itibaren kurgan tiplerinden, defin şekillerinden ve ele geçirilen iskeletlerin antropolojik tahlillerinden elde edilen sonuçlar daha sonra İskit-Saka olarak tanımlayabileceğimiz tipin bölgede yaşamaya başladığını ortaya koymaktadır. İskitlerin ehlileş-tirme ameliyesine bağlı olarak eğittikleri at türleri ve kullandıkları silahlar, bölgenin diğer sakinlerinden belirgin bir şekilde ayrılmaya

başlamıştır. Silah yapım teknikleri (Çernenko, 1981: 9-32), stilleri ve malzemeden doğan farklılıklar İskitleri diğer kavimlerden tefrik etmede önemli bir hareket noktası olmuştur. Okların, hançerlerin ve mızrakların bronz örnekleri askerlik sanatında (dönemin şartları göz önünde tutularak ve diğer yerleşik kavimlerin aynı tarihlerdeki askeri teknik donanımları esas alınarak) hangi düzeyde olduklarını sergilemesi açısından dikkate şayandır (Grakov, 2006: 180). İskit, Hun, Göktürk kurganlarında bulunan, bu döneme ait yeni, yayınlanmamış bazı ok örnekleri aşağıda verilmektedir.



Bronzdan yapılmış ilk (proto-tip) M.Ö. VI-V. asra ait İskit ok örneği. Boyu 96 mm, eni 18,5 mm, ağırlığı 8. 5086 gr'dır.

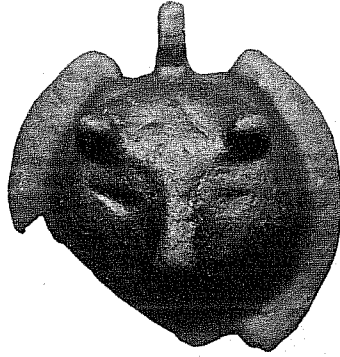


Boy 37 mm, en 8 mm, ağı. 3.6245 gr. Boy 29,5 mm, en 10,8 mm, ağı. 5.5372 gr. Boy 40,5 mm, en 12,8 mm, ağı. 4.2787 gr. M.Ö. III-II-M.S. VI-VII. yüzyıla ait gelişmiş bronz İskit, Hun ve Göktürk ok örnekleri.

Aynı İskit kurganlarında bulunan ongun (kutsal hayvan) figürleri (bronz, gümüş, altın, ağaç ve kemik malzemeden yapılmış) ve diğer eşyalar bronz, demir, gümüş ve altın işleme sanatında "hayvan stili"nin hangi düzeyde olduğunu göstermektedir (Piotrovskiy vd., 2004: 1-67). Güney Sibirya'dan, Moğolistan'dan, Yedisu sahasından,

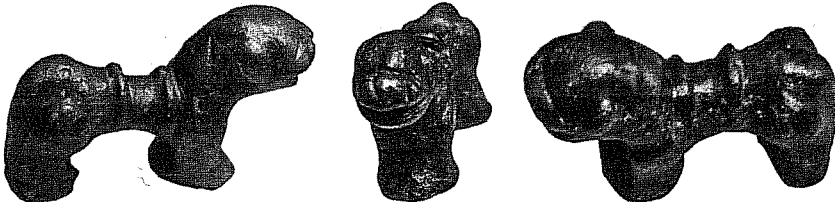
Kazakistan bozkırlarına-Urallara ve Doğu Avrupa'ya kadar her yerde İskit sanatının bu dönemde adeta mührü bulunmaktadır.

İskitlerin bulunduğu coğrafi saha içinde yer alan farklı etnik topluluklar arasında İran soylu olanlar önemli bir yer tutmaktadırlar. Bu toplumlar, tarım hayatıyla maişetlerini temin ederek tarım sonrası ticaret toplumuna geçiş sürecini de erken dönemlerde tamamlayarak sosyal yaşam seviyesi açısından önemli mesafeler katetmişlerdir (Ögel, 1991: 35).



İskit-Hun dönemine ait kurt başlıklı kolye. Boy 39 mm, eni 38 mm, ağırlığı 18,4678 gr'dır.

Bölgede askeri hâkimiyeti elinde tutan İskit boyları, yönetimleri altındaki bölgelerde tarım hayatına müdahale etmeden geniş coğrafi alanlarda varlıklarını sürdürmeye devam etmişlerdir. Hâkim askeri düzene ezici üstünlüğünü savaş sanatı-aletleri ile kabul ettiren İskitler, bazı bölgelerde görülen direniş hareketlerini de acımasızca bastırılmışlardır (Strabon, 2004: 160-165). Kurganlarda ele geçen iskelet örneklerinin istatistikî sonuçları bazı bölgelerde (özellikle tarım hayatına elverişli alanlar ve ticaret yollarının geçiş güzergâhlarında) yoğun şekilde, hatta demografik üstünlüğü sağlayacak kadar fazla Pers soylu halkın yaşadığını açıkça göstermektedir.



İskit sanatına ait stilistik özellik taşıyan bronzdan yapılmış köpek başı aslan figürü. Boyu 33 mm, eni 23 mm, ağırlığı 28,4193 gr'dır.

İskitler döneminde Türkler, Moğollar, İran soylu halklar ve bazı Hint-Ari halkların Orta Asya'da farklı coğrafi sahalarda yaşadıkları görülmektedir (Çermenko, 1968: 19-67). İskitlerin askeri-siyasi tesirlerinin yoğun şekilde başladığı dönem, kaynaklarda M.Ö. VII-II. yüzyıllar arasında görülmektedir. İskitlere ait kazılar sırasında ilginç bilgiler de elde edilmiştir. M.Ö 118'lerden itibaren Han sülalesine ait sikkelerin Yedisu ve Tanrı dağları sahasında kullanılmaya başlaması dikkat çekerken (Kamışev 2002: 14, 23), diğer taraftan İndo-İskitlere ait Grek yazılı sikkelerin ticari hayat içinde kral I. Azes ve kral Azilises döneminde (M.Ö. 57-35) görülmesi ise şaşırtıcıdır. Bu da İskitlerin direkt ya da dolaylı olarak ticari hayata dâhil-müdahil olduklarını göstermektedir. Her ne kadar yazı dilini kullanmıyorlarsa da Grekçe sikke darbettirmeleri de bunun delili olarak görülebilir (Melyukova, 2009: 155).



Bronz İskit sikkesi boyu 23,5 mm, ağırlığı 7,7288 gr'dır. Kurganlarda ele geçen sikke üzerinde İskit kralının atı ve elindeki bürküt-kartal ile ava gidişi ve Herkül'ün taşın üzerinde oturuşu resmediliyor.

Yerleşim alanlarında İskitlerin dağınık gruplar halinde yaşıyor olmaları ve çok geniş coğrafi sahalara yayılmaları farklı kültürlerle temaslarını ve kültürel etkileşime açık olmalarını kaçınılmaz hale getirmiştir. Bu sebeplere bağlı olarak bataklık, bozkır-göçebe, tigratta (tighrauda), çöl, orman, ekinci ve kraliyet İskitlerinin farklı bölgelerde yaşadıkları görülmektedir (Melyukova, 2009: 127-128). İskitlerin kurdukları devletin (600 yıllık süre zarfında) askeri-siyasi üstünlüklerini devam ettirdikleri ve bu bölgelerde önemli kültürel izler bıraktıkları görülmektedir. Askeri açıdan silah teknolojisinin benzer usullerle sürdürüldüğü ve sanatsal açıdan taklit edildiği sü-

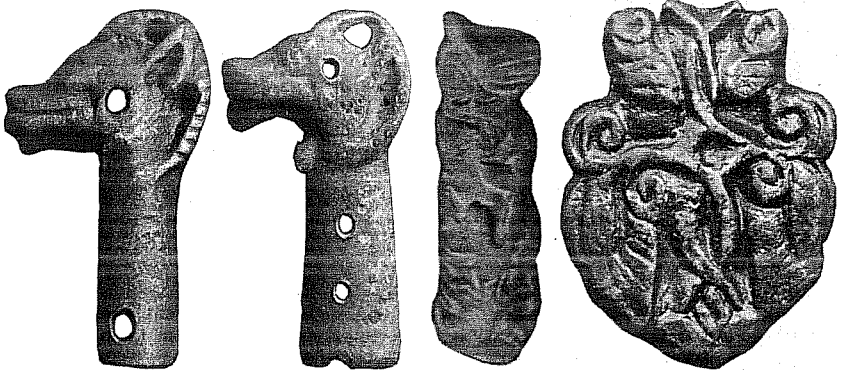
reçte de İskit sanatı (Çugunov vd, 2004: 1-20), Hunların ilk dönemleri üzerinde büyük bir tesir oluşturmuştur.

Hun döneminde kompozisyon iyice belirginleşmeye başlamış ve aynı etnik yapıya sahip kavimler, yavaş yavaş bir birlik altında toplanmışlardır. Zamanla diğer etnik gruplarla kültürel ayrımın yaşandığı süreçte, ırkların metisleşme (melezleşme) seyri zayıflamıştır. Farklı ırklara ait özellikler, genel hatlarıyla ortaya çıkmaya başlamıştır. Bölgedeki brakisefal Hun grupları, antropometrik (insan bedeninin ölçülmesi) özellikleriyle ön plana çıkmış ve zamanla demografik üstünlükleri belirgin şekilde etnik doku üzerinde iz bırakmıştır.

Hun çağı, aynı zamanda çok erken zamanlarda Altay dil ailesinden kopan kavimlerin de tekrar yerleştikleri yerlerden hareketle, eski topraklarını işgal etmek için harekete geçtikleri dönem olarak görülmektedir. Moğolların kuzeyden Çin'in ise birkaç farklı yönden harekete geçtiği bu dönem, Hun boylarının var olma mücadelesine dönüşmüştür. Yine İran soylu Yüeh-chihlerin Hunlar'dan vassalları sıfatıyla vergi almaya başladıkları bu süreç, büyük otlakların kaybedildiği ve çok sayıda hayvan telefisinin yaşandığı dönem olarak belleklerde yer etmiştir. C'hin hanedanı imparatoru Shih Huang ti döneminde "M.Ö. 215 yılında General Meng T'ien, 100.000 kişilik bir ordu ile Hunlar üzerine gönderildi ve Ho-nan bölgesini onlardan aldı. Hunlar, bu Çin ordusu karşısında mağlup oldular ve Kuzey Çin topraklarını terkettiler. Orhun Altay bölgesine çekildiler" (Baykuzu, 2012: 36).

Hunlar bu kritik dönemi yaşamış, varlıkla yok olma arasında karar vermeye zorlanan bütün Türk boyları federatif bir yapı altında toplanarak otlaklarını ele geçiren Çin'e, Moğollara ve Yüeh-chihlere saldırıya geçmişlerdir. Bu amaca matuf olarak her ne kadar ilk saldırılarını Hun Tanrikutu Teoman (Duman) döneminde gerçekleştirmeye çalışmışlarsa da mevcut akınlar Çin karşısında fazla etkili olmamıştır. Shih Huang ti, kuzeyden gelen saldırıların önünü kesebilmek amacıyla önceden yapılan eski surları birleştirmiş ve bütün Çin'i bir bayrak altında toplayarak, diğer hanedanların tamamını ortadan kaldırmıştır. T. D. Baykuzu'ya göre "M.Ö. 657'de C'hu derebeyliği tarafından Hun ve Hsein-pi saldırılarından korunmak amacıyla yapılan seddin büyük bir kısmı Shih Huang ti tarafından tamamlanmıştır" (Baykuzu, 2012: 35). Çin halkı, seddin yaptırılış hızı, çalışan insan sayısı, kararlılığı, acımasızlığı ve üstün özelliklere sahip komutanlık meziyetleriyle tarihinde böyle bir imparatoru sonraki dönemlerde görmemiştir.

Hunlar için Mete'nin tahta geçişi, 26 kavmi hâkimiyet altına alarak Hun birliğine dâhil edip bir "millet yaratma" süreci ne ise, Shih huang ti için de kuzey ile güneyi bir birlik altında toplayarak tabi sınırlara ulaşma ve Çin'de büyük bir devlet kurma ideali odur. Mete döneminin Hun halkına zafer, zenginlik ve büyük bir devlet kurma şansını vermesi bir ölçüde de kısa süre önce Shih huang ti'nin ölümü ve Han sülalesinin iktidarı ele geçirmesine bağlıdır. Zamanla büyük düşmanları (Yüeh çih, Tung-hular) karşısında toparlanan Tanrikut Mete, Hun birlikleriyle Çin ordusunu ağır yenilgiye uğrattıktan sonra (M.Ö. 201-200) bütün düşmanlarına diz çöktürmüştür. Zenginleşen, ticaret yollarının gelirlerinden vergi alan, Çin'in yıllık haraç ödediği Hun toplumunda ekonomik anlamda bir refah dönemi yaşanmıştır. Aynı dönemde zengin Hun sanatının da varlığını ortaya koyduğu ve İskit sanatının devamı olarak stilistik özellikler taşıyan eserler vücuda getirdiği görülmektedir. Tanrı dağları, Yedisu (Kazakistan-Kırgızistan) ve Kuzey Çin sahasında kurganlarda ele geçen bazı sanat eserleri, Hun sanatının hangi düzeyde olduğunu gösteriyor olması bakımından önemlidir.



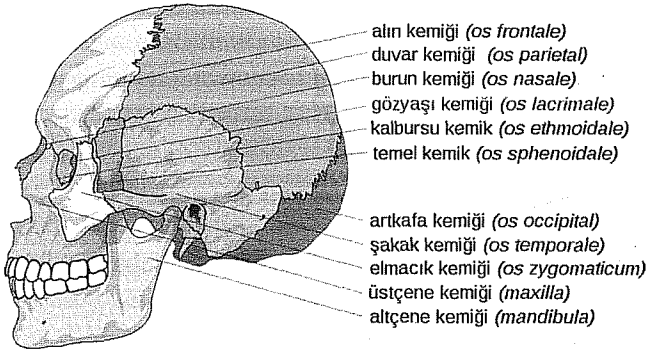
Boy 43, 5 mm, en 30,5 mm, ağırlık 11,5737 gr. Boy 45,5 mm, en 29 mm, ağırlık 11,2609 gr. Boy 66,5 mm, en 17,5 mm, ağırlık 21,4155 gr. Boy 30 mm, en 23 mm, ağırlık 7,5390 gr.

Kuzgun'dan ve vaşaktan stilize edilerek yapılmış bronz hançer sapları, kutsal olduğu düşünülen ongun vaşak, ve şeytanı mezarlarından uzak tutmak için kadınların yaptırıldıkları boynuzlu, yılan dilli kötü ruh (şeytan) figürü.

Hunların hâkimiyet dönemi, aynı zamanda Türk soylu olan kavimlerin siyasi bir birlik altında toparlanmasından sonra bir millet yaratma sürecinin de en önemli etabı olarak kabul edilir, sonraki süreçte Göktürk Kağanlığı (Gumilyev, 2004b: 411-417) dönemidir. Bu dönemde artık Türkistan ya da Orta Asya adıyla tanımladığımız

bölgelerde tam anlamıyla brakisefallerin (bazı küçük fizyonomik farklılıklar olsa da) hâkim olmaya başladıkları görülür. Aynı dönemde tespit edilen antropometrik farklılıklar da Kıpçak ve Oğuz tipi olarak tanımladığımız iki ana grup arasındaki fizyonomik özelliklerden kaynaklanmaktadır.

Bu dönemde tanımlanan Hun (etnopolitonim-yabancılar tarafında verilen etno-politik isimlendirme- olarak Türk) tipi brakisefal özellikler itibariyle şöyledir: Her iki türde (Oğuz-Kıpçak) göz çukurları küçük, gözler mesafe olarak birbirinden uzak, çekik (Kıpçaklarda silik özelliklerle) elmacık kemikleri dışa doğru çıkık (Oğuz tipinde daha belirgin hatlarla), çene kemiği Oğuz gruplarında genellikle sivri ya da çatallı Kıpçak gruplarında ise daha iri ve genellikle çatallı, kaş kemerleri Oğuz topluluklarında daha belirgin, Kıpçak gruplarında daha silik izler taşımakla birlikte kaşlar zayıf, Oğuzlarda burun düz ya da kemerli özelliklere sahip, Kıpçaklarda genellikle düz nadiren kemer burun görülmektedir. Göz yaşı çukurları da tipik olarak diğer gruplardan belirgin şekilde ayrılmaktadır. Genellikle ten rengi beyaz ya da açık kahverengi özellikler taşımakla beraber güneş ışınlarına maruz kalan bölgelerde yanık kara bir ten rengine rastlanmaktadır. Gumilyev, bu fizyonomik özellikleri G. E. Debets'in verilerine dayanarak paleosibirya tipi adıyla tanımlamaktadır (Gumilyev, 2005: 62).



<http://tr.wikipedia.org/wiki/kafatası>

Ayrıca burun kemerleri Oğuzlarda daha dolgun ve dışa çıkık, Kıpçaklarda ise zayıf ince ve keskin kavisli hatlar taşımaktadır. Her iki grupta da kafatasının arkasındaki "Türk kemeri" olarak tanımlanan çukıntı yer almakta, kafatası ölçüleri (80 ile başlayan ama genel kabul gören görüşe göre brakisefallerde 84 ve üzerinde sefalik index

olmaktadır) belirli bir oranın altına düşmemektedir. En temel özelliği ise diğer türlere göre (mezosefal (sefalik index 75-80 arası), dolikisefal (sefalik index 75 altı) yuvarlak oluşu ve en geniş çapa sahip olan kafatası türü şeklinde kabul edilmesidir. Fizyonomik olarak Oğuz grubu erkeklerde boy ortalaması 1.70-1.75 cm iken Kıpçaklarda bu oran 1.80-1.95'e ulaşabilmektedir. Bu da coğrafi farklılık, beslenme kültürü, genetik, daha ağır şartlarda yaşam sürdürme ve savaşçı topluluklar olarak yetiştirilmelerinden kaynaklanmaktadır. Hayvancılık ve tarımla uğraşan toplumlardaki fiziki gelişimle, savaşçı toplumlarda görülen beslenme kültürü fizyonomik yapıda belirgin farklılıklar doğurmaktadır.

Her bir ırkın kendine ait yüzlerce antropometrik farklılığı bulunmaktadır, aynı ırkın farklı alt türlerinde de ölçü ve kemik gelişim farklılıkları mevcuttur. Bu da coğrafi yerleşime, iklim şartlarına, beslenme kültürüne ve maişet tarzına bağlı olarak fizyonominin gelişim sergilediğini ortaya koymaktadır (Gumilyev, 2004a: 69).

Hunlar döneminde Teoman'ın yönetimde bulunduğu (M.Ö. 215'li yıllardan M.S. 216 yılına kadar) süreçten Güney Hunlarının ortadan kaldırıldığı zaman zarfına kadar Kuzey Çin dâhil olmak üzere Tanrı dağları, Yedisu, Moğolistan, Altay-Sayan sahası, Yenisey-Minusinsk bölgesi, Güney Sibirya, Kazakistan, Fergana vadisi, bugünkü Türkmenistan, Hazar denizi sahası ve daha sonra İran Horasanı'nun da dâhil olduğu bölgelerde belirgin şekilde brakisefaller varlıklarını sürdürmüşlerdir. Etnik olarak yaşanan bu hareketliliğin en önemli sebeplerinden biri de belirli aralıklarla Orta Asya'da görülen kuraklık ve kıtlık yıllarıdır. L. N. Gumilyev'e göre Orta Asya'da her 300-400 yılda bir önemli iklim değişiklikleri yaşanmıştır.

Bu sebeplere bağlı olarak birçok kavim yaşadıkları yerleri terk edip, yerleşime elverişli olan ve silah gücüyle ele geçirebilecekleri yerleri bulana kadar hareket halinde olmak zorunda kalacaklardır. Gumilyev'in tespitlerine göre "*Son iki bin yıl boyunca Büyük Bozkır'da yüzyıllar süren kuraklık olayı, M.S. II-III. yüzyıl, X. yüzyıl ve XVI. yüzyılda olmak üzere üç defa meydana gelmiştir. Her defasında bozkır boşalmış, insanlar ya göç etmiş veya ölmüşlerdir*" (Gumilyev, 2006: 15).

Aynı kuraklıklar milattan önceki yüzyıllarda da gerçekleşmiş ve büyük kavimler yerleşim alanlarından binlerce kilometre uzaktaki farklı iklime sahip olan göç alanlarına kadar uzaklaşmak zorunda kalmışlardır. Bu sebeplere bağlı olarak önlerinde sürükledikleri ya da zamanla içine dâhil oldukları etnik gruplarla karışık kaynaşmak

ve zamanla melezleşmek zorunda kalmışlardır. Türk boyları bu ve buna benzer sebeplerden (evlilikler) dolayı da karışmış, Oğuz grupları (Agacanova, 2004: 69-104) arasında Kıpçak, Kıpçak grupları arasında melezleşmiş Oğuz grupları görülmüştür. Özellikle Türklerin de içinde bulunduğu Asyenik topluluklarda sosyal normlar sebebiyle (sütkardeşliği ya da kan akrabalığı) kendi boyundan kız alamama mecburiyeti ister istemez bazı boyları diğer boylarla akrabalık bağları kurmaya zorlamıştır.

Orta Asya'da yaşayan halklar arasında mongoloid, hint-ari, persian ve dolikisefal ırkların da yaşadığı ve mongoloidler hariç diğer kavimlerin yerleşik halkları teşkil ettiği unutulmamalıdır. Türklerin bu ırklarla teması, insanlık tarihinin ilk dönemlerinden itibaren devam etmektedir. Hiçbir üretim tarzı bir başka üretim tarzına ihtiyaç duymadan varlığını sürdüremez. Yerleşikler, ürettikleri üretim fazlası tarım ürünleri, ticari mamulleri, zanaatkârların ürettikleri malları satacak göçebe, konar-göçer ya da yarı yerleşik halkların arayışı içindedir. Konar-göçerlerin hayvansal ürünlerine (at, koyun) dağlardaki maden filizlerine (altın gümüş, değerli taşlar vb.) ve bu hayatın diğer değerli süs eşyalarına (kürk, süs taşları vb.) muhtaç olan yerleşikler, mübadele usulüyle ve yine yüksek oranlara varan karlı bir ticaretle konar-göçerlere mal satmayı asla ihmal etmemişlerdir. Hiçbir akıllı yerleşik, bire on oranına varan böyle karlı bir ticareti görmezlikten gelemeyiz ve göçerleri kazıklamadan büyük bir haz alarak, şehirli olmanın verdiği uyanıklık duygusunun getirdiği gururdan vazgeçemezdi. Bazen bu ticaret şekli yerleşiklerin başlarını belaya sokar, konar-göçerlerin silahlı saldırılarına uğrarlardı ama bunu yapmaktan da hiçbir zaman geri adım atmazlardı.

Özellikle Orta Asya'nın en eski yerleşik halkları arasındaki melez (Sart) Pers soylu Sogdianalıları dile getirmeden geçmek mümkün değildir. Yerleşik olan, tarım hayatıyla uğraşan, ileri tarım ve ticaret usullerine sahip olan, Fergana, Çu, Zerefsan ve Tarım vadisi gibi alanlardaki köylülerin üretim fazlası mallarını konar-göçerlere ve uzak mesafelerdeki devletlere götürerek satan bu halk, adeta Orta Asya'nın ticari zekâsına sahip olan Yahudileridir (Gumilyev, 2004b: 196-198). Bunlar sayesinde ticaret yolları oluşturulmuş, çok dilli olmaları sayesinde ülkeler arasında ticaret anlaşmaları yapılmış, yaşadıkları ülkelerin ekonomileri canlanmış, taşıma ağları yapılandırılmış ve kervanların konak yerleri olan menzillerde hanlar inşa edilmiştir.

Tarım dışında bir meziyeti olmayan, savaşmaktan başka sadece hayvan bakıcılığından anlayan farklı toplumların sürekli mücadele halinde bulunduğu süreçte Sogdlular olmasaydı bu halkların ticari ve sosyal açıdan bir araya gelmeleri nasıl gerçekleşirdi? Pers medeniyetinin kurumsallaşmış köklü devlet geleneği, ileri düzeydeki tarım hayatı ve kültürel zenginliği Orta Asya'da ticârî hayatı önemli ölçüde yapılandırmıştır (Klyashtorniy ve Sultanov, 2003: 32-53). Uzun yüzyıllar Çinli tüccarlar seddin dışına çıkamamış, yolların güvenliği ve bilmedikleri coğrafi bir çevre içinde ticaret yapmayı hafızlarında bile şekillendirememişlerdir.

Pers soylu topluluklar çok erken dönemlerden itibaren bugünkü Azerbaycan, Türkmenistan, Özbekistan, Kazakistan hatta Altay-Sayan bölgelerinde yaşamaya, tarıma elverişli alanlarda (nehirlerin geçtiği derin vadiler içinde) faaliyetlerde bulunmaya ve yolların kavşak noktaları üzerinde küçük şehir devletleri kurmaya başlamışlardır. Arkeolojik kazılarda yerleşim merkezlerine yakın bölgelerde çıkan cesetler içinde Hint-Ariler arasında Pers soylu halklar görülmektedir. Ari terminolojisi, İran platosu-Hint alt kıtasında yaşayan ve bu dilleri konuşan halklar için kullanılmaktadır (Aydın, 2003: 62).

38

Yerleşik, ticari hayatları ve yaşam şartları daha gelişkin, ileri düzeyde tarımla uğraşan halklar, Orta Asya'da bulunan zenginlikler sebebiyle bu toprakları terk etmemişlerdir. İskitler, Hunlar, Göktürkler ve Uygurlar bütün bölgeleri askeri olarak ele geçirseler de durum değişmemiştir. Bugün bile Tacikistan'ın neredeyse tamamında (üçte ikisi), Özbekistan'ın üçte birinde ve diğer topluluklar arasında yaşam biçimi ve fizyonomik farklılıkları ile önemli sayıda varlıkları hissedilen Pers soylu (Tacik, Sart, Farisi) halklar yaşamaktadır (Gumilyev, 2004a: 91).

Türklerle (brakisefallerle) karşılaştırıldığında Pers soylu halklar daha esmer tenli, uzun boylu dolikosefal kafa yapısına yakın ölçülerde, burun kemikleri düz çok nadiren kemerli, elmacık kemikleri silik, yüz hatları dikdörtgen ve kare tasarımlı, çene yapıları çatallı, uzun boylu (1.80 cm ve üzeri), kaş kemerleri belirgin, burun kemerleri ince ve düz özellikler taşır. Arkeolojik kazılarda tespit edilen fizyonomik özellikler genel hatlarıyla bu hususiyetlere sahiptir. Bazı özellikleri ile ayrılan Pers soylu toplumlar, Ari kavimlerine (Gumilyev, 2004a: 29-34) genel hatlarıyla benzemelerine rağmen zamanla farklı antropometrik yapılarıyla İran coğrafyasının ve beslenme kültürünün izlerini taşımaya başlamışlardır.

Orta Asya coğrafyasında biraz daha geç görülen üçüncü etnik grupsa mongoloidlerdir (sarı ırk).

Mongoloid ırk, Asya kıtasını simgeler. Sarı ırk olarak da bilinir. Sayısal yönden bugün dünyanın en kalabalık topluluğudur. Bu ırk; Paleo-Sibirya, Moğol ırkı ve Endonezya olmak üzere üç gruba ayrılır. Bizim antropolojik anlamda ilgilendiğimiz ikinci grubu teşkil eder. Bu grupta gözler çekik, elmacık kemikleri çıkıntılı, yüz genellikle yassı ve geniştir. Burun fazla çıkıntı yapmaz. Saçlar düz ve siyahtır. Beden kılları beyazlara oranla az gelişmiştir. Tipik Mongoloid çekik gözün oluşmasında üç özellik devreye girer. Birincisi üst göz kapagının altındaki epikontus denilen yağ tabakası; ikincisi gözü dış taraftan daraltan deri kıvrımı ve üçüncü olarak gözün iç kısmında gözyaşı bezini maskeleyen deri kıvrımıdır. Bu üç özelliği Sibirya topluluklarında ve Kuzey Moğol ırkında sıkça görürüz. Mongoloid gruba giren topluluklarda baş brakisefal (uzunluğuna oranla geniş) bir yapı gösterir (Özbek, 2003: 608; Wells, 1984: 35).

Mongoloid ırk içinde yer alan Moğollar, kuzeyden batıya ve güneye doğru hareket etmeye başladıklarında (M.Ö. IV-M.S. IV-IX-XIII-XVI-XVIII. yüzyıllarda) Orta Asya için önemli bir istilacı güç olarak görülmeye başlamışlardır. Uzun asırlar süren istila süreçlerine rağmen Moğollar demografik olarak üstünlük tesis edemediklerinden, Türk toplulukları arasında silik izler bırakmış, çok az kavmi asimile edebilmiş ve etnik yönden etkileyebilmişlerdir. Askeri-siyasi yönden etkili oldukları dönemlerde Asya'nun içlerine kadar ilerleyerek yerleşim alanlarından uzaklaşmış ve daha bereketli topraklardaki yerleşikler için büyük bir tehlike haline dönüşmüşlerdir.

İlk tehlike M.Ö. 200'lü yıllarda Tunghular'dır ve Mete tarafından ortadan kaldırılmışlardır, ikinci tehlike Wuhuan ve Hsienpi boylarıdır daha sonra torunları Juan-juanlarla birlikte Göktürkler tarafından yok edileceklerdir. Üçüncü etap en uzun sürece sahip olan ve Orta Asya'da en ağır iz bırakan dönemdir, Karakitaylarla başlar, Naymanlarla ve Moğollarla sürer. Moğolların Türkleşmesi ve İslamlaşması bu etapta çok uzun sürmemiş, zamanla Moğol komponentleri (karışımı) Orta Asya halkları arasına karışarak izler bırakmışlardır.

Sarı ırk (mongoloid) içinde görülen Çinliler de erken dönemlerden itibaren, özellikle Hsia Hanedanlığı (M.Ö. 2201-1766) ve Cho Hanedanlığı'nın (M.Ö. 1050-247) hâkimiyet yıllarından itibaren, bazı bölgelere doğru sızmaya başlamışlardır (Baykuzu, 2012: 24-25,

28). Bölgede yapılan arkeolojik kazılarda ele geçen tipik Çinli iskelet örnekleri bunun delilidir. Çin yıllıkları Sarı nehrin dışına taşıldığı, ele geçen bölgelerin imparatorluk sınırlarına dâhil edilerek bölgeye Çinli ya da farklı milletlerden insanların yerleştirildikleri ile ilgili olarak bilgiler vermektedir. Bütün çabalara rağmen tarihin hiçbir döneminde bu politikalar bölgede (Kuzey Çin, Ordos bölgesi ve Yedisu sahasında) tutunamamış, Çin'in yerleştiği mahkûmlar, köylüler ve askerler ilk fırsatta bölgeden kaçmışlardır.

Hunlar döneminde yaşanan etnik kaynaşma ve bölgenin Türkleştirilmesi yoğun şekilde Göktürkler (Kök Türkler) döneminde de devam ettirilmiştir. Bu dönem uzmanlarından A. Taşağıl çalışmasında Göktürk çağını ve yayılım alanlarını, Çin yıllıklarına bağlı olarak en ince detayına kadar ortaya koymaktadır (Taşağıl, 1995/1999/2004). Göktürk çağında yine Töles, Türgiş, Karluk, Basmıl, Kırgız vd (Taşağıl, 2004: 53, 62, 73, 116, 119) Türk boyları etnik yönden karışık kaynaşmayı hızlandırmış ve daha etkin bir şekilde Asya'nın geniş sahalarına yayılma ve batıya doğru yönelme şansına sahip olmuşlardır. Çin yıllıklarına dayalı olarak yapılan çalışmalar, Grek-Latin ve Pers kaynakları, Göktürk çağının özellikle Kuzey Çin, Yedisu, Güney Moğolistan, Fergana vadisi, Kazakistan bozkırları ve Transkafkaslar (Gürcistan-Ermenistan-Azerbaycan) bölgesinde (askeri-kültürel-etnik) tesirlerini açıkça ortaya koymaktadır.

Uygurlara gelince etnik yönden Orta Asya üzerinde (Güney Moğolistan-Kuzey Çin-Çu ve sınırlı ölçüde Yedisu sahası hariç) çok fazla tesirleri olmamış, kültürel anlamda ve İç Asya'da ticari hareketlilikleri açısından büyük tesir yaratmışlardır. Etnik olarak etkilerinin ve kültürel baskılarının Çin'in kuzey sahasında yayılım gösterdiği anlaşılmaktadır. Uygurlar adeta bölgeye mührünü vurmuş ve bu etno-kültürel yansıma, günümüze kadar ulaşarak Doğu Türkistan sahasındaki varlığını torunları Uygur Türkleri ile devam ettirmeyi başarmıştır (Gömeç, 2000: 47, 73).

Değerlendirme

"Türkistan", "Orta Asya" ya da diğer adıyla "İç Asya" dediğimiz ve farklı bölgeleri ifade eden bu coğrafi terimlerin sınırladığı alanlar içinde yaşayan Türkler, beyaz ırk olarak kabul edilen brakisefallerin torunlarıdır. Coğrafi farklılıklar, iklimde yaşanan değişiklikler, beslenme kültürü, maişet şekilleri, güneş ışınlarının vuruş açısı ve zaman insan bedenine mührünü vurmakta ve insanların fizyonomik yapılarında önemli değişikliklere sebebiyet vermektedir.

Türkler on binlerce kilometre uzaklıkta ve farklı coğrafi çevrelerde yaşadıkları için önemli değişimlere uğramışlardır. Bu değişimler, antropolojik yapıda ana iskelet (brakisefal) özelliklerini sarsmamış olsa da bazı bölgelerde değişime ve evrimsel (gelişim) farklılıklara neden olmuştur. Yabancı topraklara göç ve akabinde farklı ırklarla karışıp kaynaşma bütün ırklar için kaçınılmaz son olmuş, zamanla bazı melez ırklar türeyerek daha güçlü ve zeki yeni türlerin aramıza katılmasına sebebiyet vermiştir.

Kapalı, yarı kapalı ya da etnik olarak izole olmuş (coğrafi-kültürel izolasyon) kavimlerde etnik kaynaşma aynı ırk türü içinde yaşanıyor olması sebebiyle bu türün zamanla zayıflamasına neden olmuştur. Fizyonomik açıdan önemli küçülmelerin yaşandığı-aynı kan türü sebebiyle çeşitli hastalıkların görüldüğü bir tür haline dönüşmesi ise diğer bir olumsuzluktur. Kan değişimi ve farklı ırkların birleşmesi bazen yeni bir kültürel zenginlik, daha gülbüz ve güçlü kemik-kas dokusuna sahip melez bir ırkın meydana gelmesine sebebiyet verebilmektedir. Bazen de tam tersi gerçekleşmekte; iki ırkın uyumsuz genetik dokuları sebebiyle daha zayıf ve yetersiz fizyonomik özelliklere sahip ırkların doğmasına neden olabilmektedir.

Milyonlarca yıllık zaman tüneline anakaradan (Afrika'dan) ayrılan insanoğlunun süreç içinde farklı coğrafi çevrelerde ve iklimlerin tesiriyle yaşam şekillerine göre gelişimlerini sürdürdükleri artık bilinen bir realitedir. Türklerin erken dönemlerde Altay kavimleri içinden koptuklarını, diğer gruplardan fizyonomik olarak ayrılmaya başladıkları dönemlerden itibaren kendi etnik dokuları içinde farklı boylardan müteşekkil bir millet olma sürecini tamamladıkları bilinmektedir. Bu süreç, düşünüldüğü kadar erken dönemlerde gerçekleşmemiştir. İnsanların sosyal gruplar oluşturmaları her toplumda farklı olsa da M.Ö. 10.000-6.000'li yıllar ilk oluşumların görüldüğü dönem olarak bilinmektedir. Düzenli sosyal yapılanmalar ise Çin'de M.Ö. 6000-5000'lerde Mezopotamya'da 5000-4000'lerde Mısır'da 4000-3000'lerde tespit edilebilmektedir. Türkler ise bu sosyal yapılanma sürecini, birlikte yaşadıkları ve etnik yönden benzer özellikleri taşıyan kavimlerle M.Ö. 3000'lerde Orta Asya'da tamamlamaya başlamışlardır.

İlk kaynaklarımız olan Çin yıllıkları erken dönemlerde bizi (Ti kavimleri) Moğollardan (Jung kavimleri) ayıramamaktadır. Bu ayırım gerçekleştikten ve fizyonomik farklılıklar antropometrik ölçülere göre şekillendikten sonra, gerçek Türk tipi olarak ifade edebilece-

ğimiz ırki özelliklerimiz ortaya çıkacaktır. Bu süreç, antropologlar tarafından iyice tahlil edilmiş ve yukarıda belirttiğimiz brakisefal tür tanımı ortaya konulmuştur.

Ari bir ırkın olmadığı, karışık kaynaşmayan hiçbir kavmin bulunamayacağı (kısa süreler için bu durum söz konusu olabilir) göz önünde tutulduğunda, etnik kaynaşmalar yaşansa dahi zamanla bazı ırkların kendilerine ait özellikler taşıdıkları tezi kabul görmektedir. Asya kıtasında kendine ait antropometrik hususiyetleri ve yaşam şekliyle Türklerin, bölge halkı olan Moğollar'dan, Sogdlular'dan, Hint-Ariler ve Çinliler'den belirgin özellikleri ile koparak yeni bir tür oluşturdukları unutulmamalıdır. Irkların ırklar, kültürlerin kültürler üzerinde kesin bir üstünlüğü olamayacağı gibi, yaşam biçimi ve geçim şekillerinden kaynaklanan farklılıkların da üstünlük şekli olarak telakki edilemeyeceği bilinmelidir.

Kaynaklar

- Agacanov, S. G. (2004). *Oğuzlar*, Terc.: E. N. Necef-A. Annaberdiyev, İstanbul: Selenge Yayınları.
- Arsebük, G. (1990). *İnsan ve Evrim*, Ankara: TTK Yayınları.
- Aydın, S. (2003). "Ariler", *Antropoloji Sözlüğü*, Ankara: Bilim ve Sanat Yayınları.
- Baykuzu, T. D. (2012). *Asya Hun İmparatorluğu*, Konya: Kömen Yayınları.
- Çermenko, E. V. (1968). *Skifskiy Dospheh*, Kiyev: Naukova Dumka Yayınevi.
- Çermenko, E. V. (1981). *Skifskiy Luçniki*, Kiyev: Naukova Dumka Yayınevi.
- Çugunov, K. V., vd. (2004). *Zolotte Zveri iz Dolni Tsarey*, S. Peterburg: Ermitaj Müzesi Yayınları.
- Golden, P. (2006). *Türk Halkları Tarihine Giriş*, Terc.: O. Karatay, Çorum: Karam Yayınları.
- Gould, S. J. (2003). "İnsanları Niçin Irklara Ayırmalıyız-Biyolojik Bir Görüş", *Darwin ve Sonrası*, Terc.: C. Temürcü, Ankara: TÜBİTAK Yayınları.
- Gömeç, S. (2000). *Uygur Türkleri Tarihi ve Kültürü*, Ankara: Akçağ Yayınları.
- Grakov, B. N. (2006). *İskitler*, Çev.: A. Batur, İstanbul: Selenge Yayınları
- Gumilyev, L. N. (2003). *Hazar Çevresinde Bin Yıl*, Çev.: A. Batur, İstanbul: Selenge Yayınları.
- Gumilyev, L. N. (2004a). *Etnogenez Halkların Şekillenışı Yükseliş ve Düşüşü*, Çev.: A. Batur, İstanbul: Selenge Yayınları.
- Gumilyev, L. N. (2004b). *Eski Türkler*, Çev.: A. Batur, İstanbul: Selenge Yayınları.

- Gumilyev, L. N. (2005). *Hunlar*, Çev.: A. Batur, İstanbul: Selenge Yayınları.
- Gumilyev, L. N. (2006). *Avrasya'dan Makaleler I*, Çev.: A. Batur, İstanbul: Selenge Yayınları.
- Grigoryev, V. V. (1998). *O Skifskom Narode Sakah*, Almatı: Hant Yayınevi.
- Kalkan, M. (2006). *Kırgızlar ve Kazaklar*, İstanbul: Selenge Yayınları.
- Kamişev, A. M., (2002) *Rannesrednevekoviy Monetnyy Kompleks Semireçya*, Bişkek: Rarited İno Yayınevi.
- Kansu, Ş. A. (1986). *İnsanlığın Kaynakları ve İlk Medeniyetler*, C.I, Ankara: TTK Yayınları.
- Klyashtorny, S. G., T. İ. Sultanov, (2003). *Kazakistan. Türkün Üç Bin Yılı*, Çev.: A. Batur, İstanbul: Selenge Yayınları.
- Leakey, L. S. B. (1988). *İnsanın Ataları*, Çev.: G. Arsebük, Ankara: TTK Yayınları.
- Lewin, R. (2000). *Modern İnsanın Kökeni*, Çev.: N. Özüaydın, Ankara: TÜBİTAK Yayınları.
- Melyukova, A. İ. (2009). "İskitler ve Sarmatlar", *Erken İç Asya Tarihi*, Der.: D. Sinor, İstanbul: İletişim Yayınları.
- Okladnikov, A. P. (2009). "Tarihin Şafağında İç Asya", *Erken İç Asya Tarihi*, Der.: D. Sinor, İstanbul: İletişim Yayınları.
- Ögel, B. (1991). *İslamiyet'ten Önce Türk Kültür Tarihi*, Ankara: TTK Yayınları.
- Özbek, M. (2003). "Mongoloid Irk", *Antropoloji Sözlüğü*, Ankara: Bilim ve Sanat Yayınları.
- Piotrovskiy, M. B. vd. (2004). *Arjan. İstoçnik v Dolina Tsarey*, Sank-Peterburg: Ermitaj Müzesi Yayınları.
- Roux, J. P. (2006). *Orta Asya. Tarih ve Uygarlık*, Terc.: L. Arslan, İstanbul: Kabalcı Yayınları.
- Roux, J. P. (2007). *Türklerin Tarihi. Pasifik'ten Akdeniz'e 2000 Yıl*, Terc.: L. Arslan-A. Kazancıgil, İstanbul: Kabalcı Yayınları.
- Seroşevsky, V. L. (2007). *Saka Yakutlar*, Terc.: A. Acaloğlu, İstanbul: Selenge Yayınları.
- Sinor, D. (2009). "İç Asya Kavramı", *Erken İç Asya Tarihi*, Der.: D. Sinor, İstanbul: İletişim Yayınları.
- Strabon (2004). "XVII Kitaptan Turatın Geografiyasınan", Kur.: N. Kulmuhambetova, *Kazak Tarihinan*, Almatı: Jalın Baspası.
- Taşagıl, A. (1995/1999/2004). *Göktürkler*, C. I.-II.-III, Ankara: TTK Yayınları.
- Taşagıl, A. (2004). *Çin Kaynaklarına Göre Eski Türk Boyları*, Ankara: TTK Yayınları.
- Wells, C. (1984). *Sosyal Antropoloji Açısından İnsan ve Dünyası*, Çev.: B. Güvenç, İstanbul: Remzi Kitabevi.